




Εσωτερικός Κανονισμός Λειτουργίας

Σχολική Μονάδα:
Δημοτικό Σχολείο Χαλανδρίτσας

Σχολικό Έτος: 2024 - 2025

ΤΑΥΤΟΤΗΤΑ ΤΟΥ ΣΧΟΛΕΙΟΥ		
6/θέσιο Δημοτικό Σχολείο Χαλανδρίτσας		Διεύθυνση Α'/θμιας Αχαΐας
	Κωδικός Σχολείου	9060294

ΣΤΟΙΧΕΙΑ			
Έδρα του Σχολείου (διεύθυνση)		Χαλανδρίτσα Δήμου Ερυμάνθου τ.κ.25008	
Τηλέφωνο	2694022188	Fax	
e-mail	mail@dim-chalandr.ach.sch.gr	Ιστοσελίδα	http://dim-chalandr.ach.sch.gr/
Διευθύντρια Σχολικής Μονάδας		Σοφία Πασχαλίδου	
Αναπληρώτρια Διευθύντρια		Δήμητρα Παπασάββα	
Πρόεδρος Συλλόγου Γονέων/Κηδεμόνων		Χρήστος Πετρόπουλος	

Πίνακας περιεχομένων

Εισαγωγή	5
1.Βασικές αρχές και στόχοι του Εσωτερικού Κανονισμού Λειτουργίας	7
2. Λειτουργία του Σχολείου.....	8
Διδακτικό ωράριο.....	8
Προσέλευση και αποχώρηση μαθητών/μαθητριών.....	9
Ωρολόγιο Πρόγραμμα του Σχολείου	11
3.Σχολική και Κοινωνική Ζωή	11
Φοίτηση.....	11
I.Ποιότητα Σχολικών χώρων.....	11
II. Διάλειμμα	12
III. Σχολική εργασία	13
IV.Σχολικές εκδηλώσεις - Δραστηριότητες.....	14
VI. Συμπεριφορά - Δικαιώματα - Υποχρεώσεις.....	15
Ο Διευθυντής/Η Διευθύντρια.....	15
Οι εκπαιδευτικοί	16
Οι μαθητές/μαθήτριες	17
Γονείς και κηδεμόνες.....	19
VII. Παιδαγωγικός έλεγχος	20
Πρόληψη φαινομένων βίας και σχολικού εκφοβισμού.	21
Προσωπικά δεδομένα	23
Εμβολιασμός μαθητών/μαθητριών	23
Λειτουργία Κυλικείου.....	23
4.Επικοινωνία και Συνεργασία Γονέων/Κηδεμόνων-Σχολείου.....	24
I. Σημασία της επικοινωνίας και της συνεργασίας σχολείου-οικογένειας.....	24
II. Διαδικασίες ενημέρωσης και επικοινωνίας Σχολείου και γονέων/κηδεμόνων.....	24
III. Σύλλογος Γονέων και Κηδεμόνων	25
IV. Σχολικό Συμβούλιο	26
V. Η σημασία της σύμπραξης όλων	26
Άρθρο 5: Πολιτική του σχολείου προστασίας από πιθανούς κινδύνους	26
Αντιμετώπιση έκτακτων αναγκών.....	26
Ειδικό σχέδιο αποχώρησης λόγω έκτακτων συνθηκών.....	27
Άρθρο 6:Εσωτερικός Κανονισμός Λειτουργίας- Διαδικασίες διασφάλισης της εφαρμογής του	28

Εσωτερικός Κανονισμός Λειτουργίας

Εισαγωγή

Ο Εσωτερικός Κανονισμός Λειτουργίας του Σχολείου (άρθρο 37, Ν.4692/2020 & ΦΕΚ 5387/26-09-2024) επιδιώκει να εξασφαλίζει τις προϋποθέσεις και τις συνθήκες που είναι απαραίτητες για να πραγματοποιείται όσο καλύτερα γίνεται το έργο του σχολείου και να επιτυγχάνονται όσο γίνεται καλύτερα οι στόχοι που θέτουμε κάθε φορά ως σχολική κοινότητα (μαθητές, εκπαιδευτικοί, άλλο επιστημονικό προσωπικό, βοηθητικό προσωπικό, γονείς/κηδεμόνες).

Ο Κανονισμός βασίζεται σε όσα προβλέπονται από την πολιτεία για την εκπαίδευση και τη λειτουργία των δημόσιων και ιδιωτικών Σχολείων, ενσωματώνει αποδεκτές παιδαγωγικές αρχές και είναι προσαρμοσμένος στις ιδιαίτερες συνθήκες λειτουργίας του Σχολείου και τα χαρακτηριστικά της τοπικής σχολικής και ευρύτερης κοινότητας

Σύνταξη, έγκριση και τήρηση του Κανονισμού.

Ο Εσωτερικός Κανονισμός Λειτουργίας συντάχθηκε ύστερα από εισήγηση της Διευθύντριας του Σχολείου, με τη συμμετοχή όλων των μελών του Συλλόγου Διδασκόντων, των μελών του Διοικητικού Συμβουλίου του Συλλόγου Γονέων και Κηδεμόνων καθώς και εκπροσώπου του Δήμου μας (Σχολ.Συμβ.ΠΡΑΞΗ1η/30-09-2024). Έχει εγκριθεί από τον Σύμβουλο Εκπαίδευσης που έχει την παιδαγωγική ευθύνη του σχολείου μας καθώς και από τον Διευθυντή Εκπαίδευσης.

Ο Εσωτερικός Κανονισμός Λειτουργίας με την έναρξη του σχολικού έτους κοινοποιείται σε όλους του γονείς/κηδεμόνες και αναρτάται με την έναρξη του σχολικού έτους στον ιστότοπο του Σχολείου. Μια συνοπτική μορφή του διανέμεται και συζητείται διεξοδικά με όλους τους/τις μαθητές/μαθήτριες του Σχολείου.

Η ακριβής τήρησή του αποτελεί ευθύνη και υποχρέωση όλων των μελών της σχολικής μας κοινότητας: της διεύθυνσης του Σχολείου, των εκπαιδευτικών και του βοηθητικού προσωπικού, των μαθητών, των γονέων και κηδεμόνων.

Ο Κανονισμός επικαιροποιείται σε τακτά χρονικά διαστήματα, μέσω της προβλεπόμενης από τον νόμο συμμετοχικής διαδικασίας όλων των μελών της σχολικής κοινότητας, έτσι ώστε να συμπεριλαμβάνει νέες νομοθετικές ρυθμίσεις, να ανταποκρίνεται στις αλλαγές των συνθηκών λειτουργίας του Σχολείου και τις, κατά καιρούς, αποφάσεις των αρμόδιων συλλογικών οργάνων του.

Ταυτότητα και όραμα του σχολείου μας

Το Δημοτικό Σχολείο Χαλανδρίτσας βρίσκεται στο νότιο τμήμα της Αχαΐας στο ομώνυμο χωριό Χαλανδρίτσα του Δήμου Ερυμάνθου που απέχει 24 χμ. από το κέντρο της πόλης της Πάτρας. Είναι ένα από τα οκτώ Δημοτικά Σχολεία τα οποία υπάρχουν στο Δήμο Ερυμάνθου. Ο μαθητικός πληθυσμός του σχολείου αποτελείται από μαθητές που προέρχονται από τα παρακάτω χωριά: Χαλανδρίτσα, Ροδιά, Κάλανος, Καλάνιστρα, Καταρράκτης, Κομπηγάδι, Μίραλι, Αγία Παρασκευή (Τοπόλοβα), Κυδωνιές Χαλανδρίτσας, Άνω και Κάτω Πλατανόβρυση, Ελληνικό, Βαλμαντούρα, Καλούσι και Λακκώματα. Αυτή η κινητικότητα αποτελεί ιδιαιτερότητα της σχολικής μονάδας. Το ποσοστό των αλλοδαπών μαθητών είναι ελάχιστο, ενώ το ποσοστό των μαθητών ρομά καλύπτει περίπου το 1% του συνόλου της μαθητικής κοινότητας. Η συντριπτική πλειοψηφία των γονέων ανεξάρτητα από τα χωριά ασχολούνται με τη γεωργία και την κτηνοτροφία. Το μορφωτικό τους επίπεδο σε μεγάλο ποσοστό περιορίζεται σε αυτό της στοιχειώδους εκπαίδευσης και ελάχιστο της τριτοβάθμιας εκπαίδευσης.

Αρχικά, το Δημοτικό Σχολείο λειτούργησε μέσα στο χωριό σε κτήριο που ανακαινίστηκε τα τελευταία χρόνια και αποτελεί Πολιτιστικό Κέντρο της Χαλανδρίτσας φιλοξενώντας εκθέσεις ζωγραφικής, θεατρικές παραστάσεις, χορευτικές εκδηλώσεις και το Κέντρο Κοινότητας Δήμου Ερυμάνθου (υπηρεσία που ασχολείται με τις κοινωνικά ευάλωτες ομάδες). Το νέο διδακτήριο κατασκευάστηκε το 2007. Βρίσκεται στο ψηλότερο σημείο του χωριού, δίπλα στον Αρχαιολογικό Χώρο του Μυκηναϊκού Οικισμού. Σήμερα λειτουργεί με έξι (6) τμήματα. Έχει Τμήμα Ολοήμερου, Τμήμα Ένταξης και Επιτροπή ΕΔΥ. Συστηγάζεται με το 2/θ Νηπιαγωγείο Χαλανδρίτσας σε έναν χώρο περίπου 2000 τ. μ. Αποτελείται από τρία κύρια τμήματα. Το κτήριο είναι διώροφο, (ισόγειο και πρώτος όροφος). Στο ισόγειο στεγάζονται 2 Αίθουσες διδασκαλίας, το Εργαστήριο Πληροφορικής και οι τουαλέτες των μαθητών/τριών. Στον ίδιο χώρο δεξιά στεγάζεται και λειτουργεί το Νηπιαγωγείο Χαλανδρίτσας. Στον πρώτο όροφο στεγάζονται τέσσερις Αίθουσες διδασκαλίας, η Αίθουσα Εργαστηρίου Πειραμάτων, το Ολοήμερο, τα Γραφεία των Εκπαιδευτικών, το Γραφείο της Διεύθυνσης, το Τμήμα Ένταξης και οι τουαλέτες των εκπαιδευτικών. Η Αίθουσα εκδηλώσεων φιλοξενείται στο υπόγειο του κτηρίου που έχει έκταση 200 τ.μ. Το Σχολείο ακόμα είναι Κέντρο Διανομής Διδακτικών Βιβλίων και εξυπηρετεί τα όμορα σχολεία του Δήμου Ερυμάνθου. Στον προαύλιο χώρο του σχολείου υπάρχει γήπεδο καλαθοσφαίρισης και παιδική χαρά σε ένα μεγάλο και όμορφο πλακόστρωτο.

Το όραμα του σχολείου μας είναι η ολόπλευρη και αρμονική ανάπτυξη των πνευματικών, σωματικών και ψυχικών δυνάμεων των μαθητών, με στόχο τη δημιουργία ισορροπημένων και ολοκληρωμένων προσωπικοτήτων. Αποτελεί έναν χώρο όπου οι μαθητές περνούν πολλές ώρες, μαθαίνουν, σκέφτονται, δημιουργούν, παίζουν, κάνουν φίλιες, και διαμορφώνουν χαρακτήρα, στάσεις και αξίες ζωής. Για την αποτελεσματική υλοποίηση του πολυδιάστατου έργου του, είναι απαραίτητη η ύπαρξη κανόνων, καθώς και η προώθηση της συνεργασίας και του διαλόγου, η ενθάρρυνση της δημιουργικότητας και της καινοτομίας, η ανάπτυξη της συναισθηματικής νοημοσύνης, και η καλλιέργεια της υπευθυνότητας και της αυτοπειθαρχίας, ώστε οι μαθητές να εξελίσσονται σε ανεξάρτητες και υπεύθυνες προσωπικότητες που μπορούν να αντιμετωπίζουν προκλήσεις και να συμβάλλουν στο κοινωνικό σύνολο.

1.Βασικές αρχές και στόχοι του Εσωτερικού Κανονισμού Λειτουργίας

Ο Κανονισμός, περιλαμβάνει όρους και κανόνες, κατανομή αρμοδιοτήτων και ευθυνών, δικαιωμάτων και υποχρεώσεων, για όλα τα μέλη της σχολικής κοινότητας έτσι ώστε να διαμορφώνεται στο σχολείο ένα παιδαγωγικό και διδακτικό κλίμα που διευκολύνει την απρόσκοπτη, μεθοδική και αποτελεσματική λειτουργία του. Ταυτόχρονα οι δυσκολίες και τα προβλήματα που προκύπτουν αντιμετωπίζονται από τα μέλη της σχολικής κοινότητας ως προκλήσεις και ευκαιρίες βελτίωσης, ανάπτυξης και ενδυνάμωσης παιδαγωγικών, διδακτικών, και άλλων πρακτικών.

Βασικοί στόχοι του Κανονισμού είναι οι μαθητές/μαθήτριες να διαμορφώσουν την προσωπικότητά τους, να διαπαιδαγωγηθούν με τον καλύτερο δυνατό τρόπο και να αποκτήσουν δεξιότητες οι οποίες έχουν βασικό και κυρίαρχο ρόλο στη μαθησιακή διαδικασία και ταυτόχρονα αποτελούν δεξιότητες ζωής, όπως η δημιουργικότητα, ο αυτοέλεγχος, η συναίσθηση της ευθύνης, η συνεργασία, η ενσυναίσθηση, ο αμοιβαίος σεβασμός, η αλληλοκατανόηση, η αποδοχή της διαφορετικότητας, ο σεβασμός όλων σε κοινούς συμφωνημένους κανόνες, η περιβαλλοντική συνείδηση, η προστασία της υγείας, καθώς και η εδραίωση της ισότητας, της αλληλεγγύης και της δημοκρατίας.

Μέσω των συμφωνημένων αρχών/κατευθύνσεων του Κανονισμού του Σχολείου μας επιδιώκεται:

- Να εξασφαλίζεται ένα υποστηρικτικό πλαίσιο για να πραγματοποιείται με επιτυχία το εκπαιδευτικό έργο και η απρόσκοπτη συμμετοχή όλων στην εκπαιδευτική διαδικασία.

- Να καλλιεργείται κατάλληλο κλίμα για την ανάπτυξη της προσωπικότητας του/της κάθε μαθητή/μαθήτριας αλλά και όλων των μελών της σχολικής κοινότητας.
- Να διασφαλίζεται η σωματική και ψυχική υγεία όλων των μελών της σχολικής κοινότητας.
- Να δημιουργούνται οι συνθήκες αξιοπρεπών και αποδοτικών συνθηκών διδασκαλίας, μάθησης και εργασίας.

2. Λειτουργία του Σχολείου

Διδακτικό ωράριο

Η έναρξη, η λήξη, η διάρκεια μαθημάτων του υποχρεωτικού προγράμματος και του ολοήμερου, τα διαλείμματα, ο χρόνος διδασκαλίας κάθε διδακτικού αντικειμένου καθώς και η έναρξη και λήξη του διδακτικού έτους καθορίζονται από τις κείμενες διατάξεις και αποφάσεις του ΥΠΑΙΘΑ. Ανακοινώνονται στους γονείς και τα παιδιά με την έναρξη του διδακτικού έτους και αναρτώνται στην ιστοσελίδα του Σχολείου.

Για το σχολικό έτος 2024-2025 το πρόγραμμα του σχολείου μας διαμορφώνεται ως εξής:

ΩΡΕΣ	ΔΙΑΡΚΕΙΑ	
07:15 – 08:00	45΄	ΠΡΩΙΝΗ ΖΩΝΗ
ΠΡΩΙΝΟ ΥΠΟΧΡΕΩΤΙΚΟ ΠΡΟΓΡΑΜΜΑ		
08:00- 08:15	15΄	Υποδοχή μαθητών
08:15- 09:40	85΄	1η διδακτική περίοδος
09:40- 10:00	20΄	Διάλειμμα
10:00- 11:30	90΄	2η διδακτική περίοδος
11:30- 11:45	15΄	Διάλειμμα
11:45- 12:25	40΄	5η ώρα
12:25- 12:35	10΄	Διάλειμμα
12:35- 13:15	40΄	6η ώρα
ΟΛΟΗΜΕΡΟ ΠΡΟΓΡΑΜΜΑ		
13:15- 13:25	10΄	Διάλειμμα
13:25- 14:00	35΄	Φαγητό - Ξεκούραση
14:00- 14:15	15΄	Διάλειμμα
14:15- 15:00	45΄	1η ώρα

Υποχρεωτικό πρόγραμμα

- υποδοχή των μαθητών και των μαθητριών στο σχολείο: 08.00- 08:15.
- έναρξη 1ης διδακτικής περιόδου: 08:15.
- λήξη υποχρεωτικού προγράμματος- αποχώρηση μαθητών και μαθητριών: 13:15 (εξάωρο)

Ολοήμερο πρόγραμμα

(μόνο για τους μαθητές και τις μαθήτριες του σχολείου που συμμετέχουν στο Ολοήμερο)

- έναρξη της πρωινής ζώνης για τους μαθητές που είναι εγγεγραμμένοι στις 7.15 π.μ.

(μόνο για τους μαθητές και τις μαθήτριες του σχολείου που συμμετέχουν στο Ολοήμερο)

κατ'εξάιρεση συμμετέχουν και μαθητές/τριες που μεταφέρονται.

- έναρξη λειτουργίας των δραστηριοτήτων Ολοήμερου προγράμματος: 13:20
- λήξη των δραστηριοτήτων Ολοήμερου προγράμματος: 15:00.

Προσέλευση και αποχώρηση μαθητών/μαθητριών

Η ώρα προσέλευσης των μαθητών και μαθητριών είναι 08:00 έως 08:15. Η ώρα προσέλευσης για την Πρωινή Ζώνη είναι 07:00 έως 07:15. Η έγκαιρη προσέλευση των μαθητών/τριών στο σχολείο, η αποχώρησή τους καθώς και η τακτική και ανελλιπής φοίτηση αποτελούν βασικά στοιχεία της εκπαιδευτικής διαδικασίας.

Η έγκαιρη προσέλευση και η καλά οργανωμένη και ελεγχόμενη αποχώρηση είναι απαραίτητες προϋποθέσεις για την πραγματοποίηση του διδακτικού έργου και την εύρυθμη λειτουργία του σχολείου γενικότερα, είναι δε μαζί με την υπηρεσία των εφημερευόντων εκπαιδευτικών ο μηχανισμός εκείνος που προστατεύει την ασφάλεια των μαθητών και μαθητριών και του προσωπικού του σχολείου.

Για λόγους ασφάλειας των μαθητών/μαθητριών αλλά και για την ομαλή λειτουργία του προγράμματος η είσοδος του σχολείου κλείνει στις 8:15. Σε περίπτωση που κάποιος μαθητής ή μαθήτρια καθυστερήσει δικαιολογημένα, ο γονέας ή κηδεμόνας ενημερώνει τη Διευθύντρια, και στη συνέχεια ο μαθητής παραλαμβάνεται στην είσοδο του σχολείου και συνοδεύεται στην τάξη του. Αν όμως ο μαθητής προσέλθει χωρίς αιτιολογία με καθυστέρηση, για να μην δημιουργείται αναστάτωση στο παιδαγωγικό έργο του τμήματός του, επισκέπτεται τη Διευθύντρια, όπου αποφασίζεται αν και πότε θα εισέλθει στην τάξη του.

Επιπλέον, σε περίπτωση κατά την οποία μαθητής/μαθήτρια κατ' επανάληψη καθυστερεί, παρ' όλες τις συστάσεις του/της υπεύθυνου/ης εκπαιδευτικού της τάξης και της Διευθύντριας του Σχολείου: καλείται με επιστολή ο/η γονέας-κηδεμόνας στο Σχολείο προκειμένου να ενημερωθεί για την αργοπορία του/της μαθητή/μαθήτριας και τις συνέπειες που αυτή έχει στην ανάπτυξη της συναισθηματικής ασφάλειας του/της μαθητή/μαθήτριας και στην καλλιέργεια της υπευθυνότητας και της συνέπειας, χαρακτηριστικά ιδιαίτερα σημαντικά για την εκπαίδευση του/της μαθητή/μαθήτριας.

Οι μαθητές και οι μαθήτριες σε καμία περίπτωση δε φεύγουν από το σχολείο πριν τη λήξη των μαθημάτων χωρίς άδεια. Αν παρουσιαστεί ανάγκη έκτακτης αποχώρησης κατά τη διάρκεια του σχολικού ωραρίου (π.χ. ασθένεια), ενημερώνεται ο γονέας/κηδεμόνας για να προσέλθει στο Σχολείο και να συνοδεύσει το παιδί στο σπίτι του, αφού προηγουμένως συμπληρώσει το σχετικό έντυπο πρόωρης αποχώρησης.

Οι εκπαιδευτικοί εφημερίας που είναι υπεύθυνοι, υποδέχονται τους μαθητές και τις μαθήτριες στην είσοδο του Σχολείου και οι γονείς/κηδεμόνες-συνοδοί αποχωρούν. Μετά το ηχητικό σήμα (κουδούνι), με ευθύνη των εφημερευόντων, κλείνει η είσοδος του σχολείου. Κατά τη διάρκεια του χρόνου προσέλευσης των μαθητών/μαθητριών δεν παρευρίσκεται χωρίς άδεια στον χώρο του σχολείου κανένας επισκέπτης. Μοναδική εξαίρεση οι γονείς των μαθητών του Νηπιαγωγείου, οι οποίοι θα επιτρέπεται να μπαίνουν στο κτίριο, για να αφήσουν γρήγορα τα παιδιά τους στην τάξη, για μια περίοδο προσαρμογής.

Οι μαθητές και οι μαθήτριες που συνοδεύονται καθημερινά κατά την αποχώρησή τους περιμένουν τον γονέα/κηδεμόνα τους και δε φεύγουν ποτέ από το Σχολείο χωρίς τη συνοδεία τους. Οι γονείς ή κηδεμόνες προσέρχονται έγκαιρα για την παραλαβή των μαθητών και παραμένουν έξω από τις εισόδους του σχολείου, χωρίς να παρεμποδίζουν τη διαδικασία αποχώρησης. Κάθε καθυστέρηση στην προσέλευση των συνοδών δημιουργεί κινδύνους για την ασφάλεια τόσο των μαθητών που ολοκληρώνουν το πρόγραμμά τους όσο και αυτών που παρακολουθούν το Ολοήμερο Πρόγραμμα. Σε περίπτωση καθυστέρησης, ο μαθητής παραμένει στο σχολείο μέχρι την άφιξη του γονέα ή κηδεμόνα. Σε περιπτώσεις δυσμενών καιρικών συνθηκών το σχολείο προβλέπει χώρους αναμονής και τροποποίηση της διαδικασίας ώστε να μειωθεί στο ελάχιστο η έκθεση γονέων και μαθητών στις καιρικές συνθήκες δίχως να τεθεί σε κίνδυνο η ασφάλεια των μαθητών.

Τέλος, εάν κάποιος γονέας/κηδεμόνας χρειαστεί, για ειδικό λόγο να πάρει το παιδί του πριν τη λήξη των μαθημάτων, χρειάζεται να ενημερώσει εγκαίρως τη Διεύθυνση του Σχολείου. Εννοείται πως παραλαμβάνει ο/η ίδιος/α το παιδί του και δε φεύγει μόνο του, ακόμα κι αν αποχωρεί από το σχολείο μόνο του.

Ωρολόγιο Πρόγραμμα του Σχολείου

Το Σχολείο μας εφαρμόζει το Ωρολόγιο Πρόγραμμα, όπως αυτό ορίζεται από τις εγκυκλίους του ΥΠΑΙΘΑ και εξειδικεύεται από τον Σύλλογο Διδασκόντων με ευθύνη της Διευθύντριας.

Οι γονείς/κηδεμόνες ενημερώνονται έγκαιρα για προγραμματισμένες ή έκτακτες (γνωστές όμως εκ των προτέρων) αλλαγές που προκύπτουν στο Ωρολόγιο Πρόγραμμα, κατά της διάρκειας του σχολικού έτους, όπως επίσης και αλλαγές που σχετίζονται με αλλαγή διδασκόντων ως προς τα γνωστικά αντικείμενα.

3.Σχολική και Κοινωνική Ζωή

Φοίτηση

Η φοίτηση των μαθητών/μαθητριών στα Δημοτικά Σχολεία είναι υποχρεωτική και εποπτεύεται από τον/την εκπαιδευτικό της τάξης, ο οποίος/η οποία καταγράφει τις καθημερινές απουσίες και τις καταχωρίζει στο πληροφοριακό σύστημα του ΥΠΑΙΘΑ. Η ελλιπής φοίτηση και μάλιστα χωρίς σοβαρό λόγο, δυσχεραίνει τόσο το σχολικό έργο όσο και την πρόοδο των μαθητών/μαθητριών. Την ουσιαστική αλλά και την τυπική ευθύνη απέναντι στο σχολείο και την πολιτεία για τη φοίτηση των μαθητών, φέρουν κατά το νόμο οι γονείς/κηδεμόνες τους.

Όσον αφορά στη συμμετοχή των παιδιών στο μάθημα της Φυσικής Αγωγής, καθώς και στις αθλητικές δραστηριότητες του σχολείου, είναι απαραίτητη η συμπλήρωση Ατομικού Δελτίου Υγείας για τους μαθητές των τάξεων Α', και Δ' σύμφωνα με σχετική εγκύκλιο.

Ι. Ποιότητα Σχολικών χώρων

Κοινός στόχος όλων είναι ο σεβασμός του σχολικού χώρου. Ο σεβασμός στα περιουσιακά στοιχεία του Σχολείου, τις υποδομές, τον εξοπλισμό αλλά και το φυσικό περιβάλλον του Σχολείου αποτελεί βασική υποχρέωση όλων των μελών της σχολικής κοινότητας.(εκπαιδευτικοί, μαθητές/τριες, καθαρίστρια του σχολείου, γονείς).

Με το ίδιο σκεπτικό υπάρχει φροντίδα για την τάξη και την καλαισθησία στις σχολικές αίθουσες, καθώς είναι ο ιδιαίτερος χώρος, όπου παραμένουν και εργάζονται μαθητές/μαθήτριες και εκπαιδευτικοί πολλές ώρες. Φροντίδα όλων να διατηρούνται οι χώροι καθαροί. Ένας από τους στόχους του σχολείου είναι η καλλιέργεια της αίσθησης της ευθύνης στους/στις μαθητές/τριες σε ό,τι αφορά την ποιότητα του σχολικού χώρου. Καθαρά και συντηρημένα κτίρια -αίθουσες, εργαστήρια, παραρτήματα, ο αύλειος χώρος- διαμορφώνουν τον περιβάλλοντα χώρο μέσα στον οποίο είναι δυνατόν να καλλιεργηθεί η ψυχή του/τις μαθητή/τριας. Φθορές, ζημιές και κακή χρήση της περιουσίας του σχολείου αποδυναμώνουν τις εκπαιδευτικές δυνατότητές του και οδηγούν στην αντίληψη της απαξίωσης της δημόσιας περιουσίας. Σύμφωνα με την Υπουργική απόφαση Αριθμ. 44879/ΓΔ4 (ΦΕΚ 2531, Τ. Β΄, 29 Απριλίου 2024) και την Υπουργική απόφαση για τον Εσωτερικό κανονισμό των σχολείων (Αριθμ.13423/ΓΔ4, ΦΕΚ 491, Τ. Β΄, 9 Φεβρουαρίου 2021) στις περιπτώσεις εκείνες, όπου αποδεδειγμένα η φθορά/καταστροφή, μερική ή ολική, σχολικών κτιρίων, χώρων και παραρτημάτων αυτών, καθώς και υλικοτεχνικής υποδομής και εξοπλισμού εντός αυτών, αποδίδεται σε συγκεκριμένο/η μαθητή/τρια, ο/η τελευταίος/α ελέγχεται για τη συμπεριφορά αυτή και **η δαπάνη αποκατάστασης βαρύνει τον γονέα/κηδεμόνα του/της.**

II. Διάλειμμα

Κατά την έναρξη του διαλείμματος οι μαθητές/μαθήτριες, συντεταγμένοι και με τη συνοδεία του υπεύθυνου κάθε φορά εκπαιδευτικού βγαίνουν στο προαύλιο, όπως έχει καθοριστεί για κάθε τάξη, ώστε να αποφεύγεται ο συνωστισμός και να μειώνεται η πιθανότητα ατυχημάτων.

Με την ολοκλήρωση κάθε διδακτικής ώρας, ο/η εκπαιδευτικός εξέρχεται τελευταίος/τελευταία.

Δεν επιτρέπεται η παραμονή των μαθητών και των μαθητριών στις αίθουσες ή στους διαδρόμους του σχολείου. Οι μαθητές/μαθήτριες εισέρχονται στο κτίριο μόνο για τη χρήση της τουαλέτας. Σε περίπτωση κακοκαιρίας ορίζονται από τους/τις εκπαιδευτικούς οι προκαθορισμένοι χώροι παραμονής των μαθητών και μαθητριών. **Συγκεκριμένα:** Οι μαθητές/τριες της Α΄ και Β΄ τάξης στον διάδρομο του Ισογείου, οι μαθητές/τριες της Γ΄ και Δ΄ τάξης στον διάδρομο του 1^{ου} ορόφου και οι μαθητές/τριες της Ε΄ και ΣΤ΄ τάξης στην Αίθουσα Εκδηλώσεων στο υπόγειο του διδακτηρίου.

Το διάλειμμα είναι χρόνος παιχνιδιού, ανάπτυξης κοινωνικών σχέσεων αλλά και χρόνος ικανοποίησης βιολογικών αναγκών (φαγητό, νερό, πλύσιμο χεριών). Οι μαθητές και οι μαθήτριες αλληλεπιδρούν, παίζουν αρμονικά και για οποιοδήποτε πρόβλημα ή δυσκολία αντιμετωπίζουν απευθύνονται στους εφημερεύοντες εκπαιδευτικούς που βρίσκονται στο προαύλιο.

Καθημερινά υπάρχουν τρεις εφημερεύοντες εκπαιδευτικοί εκ των οποίων ο ένας/μία είναι αναπληρωτής/τρια. Κατά τη διάρκεια του διαλείμματος οι μαθητές/μαθήτριες της κάθε τάξης παραμένουν σε συγκεκριμένο χώρο του προαυλίου, όπως έχει οριστεί με την έναρξη της σχολικής χρονιάς. **Ειδικότερα, εκμεταλλεόμενοι τη μεγάλη και επαρκή έκταση της σχολικής αυλής και για την καλύτερη εποπτεία, αποφασίστηκε οι τρεις μικρές τάξεις Α, Β΄ και Γ΄ τάξεις να προαυλίζονται στη ΝΔ πλευρά και οι μεγάλες τάξεις Δ΄, Ε΄ και ΣΤ΄ τάξεις στη ΒΑ πλευρά του προαυλίου.**

Κατά τη διάρκεια του διαλείμματος δεν επιτρέπεται κανένας ανήλικος ή ενήλικος να παρακολουθεί, να συνομιλεί ή να δίνει αντικείμενα σε μαθητές και μαθήτριες του σχολείου από τα κάγκελα του προαυλίου χώρου. Εάν επιθυμεί να δώσει φαγητό στο παιδί του παραδίδεται αυτό από τον γονέα/κηδεμόνα σε εφημερεύοντα εκπαιδευτικό του σχολείου. Μόλις χτυπήσει το κουδούνι για μάθημα, οι μαθητές/μαθήτριες προσέρχονται στους προκαθορισμένους χώρους συγκέντρωσης για κάθε τάξη, όπου τους παραλαμβάνουν οι εκπαιδευτικοί με τους οποίους έχουν μάθημα και τους συνοδεύουν στην αίθουσα διδασκαλίας ή στο προαύλιο σε περίπτωση που έχουν το μάθημα της Φυσικής Αγωγής.

III. Σχολική εργασία

Οι μαθητές και μαθήτριες παρακολουθούν και συμμετέχουν ενεργά στην καθημερινή διδακτική διαδικασία και δεν παρακωλύουν το μάθημα σεβόμενοι το δικαίωμα των συμμαθητών και συμμαθητριών τους για μάθηση. Για την απρόσκοπτη διεξαγωγή του μαθήματος φέρνουν μαζί τους καθημερινά τα απαραίτητα βιβλία και μόνο ότι είναι απαραίτητο για τη σχολική εργασία τους. Όταν ανατίθεται στα παιδιά εργασία για το σπίτι (κατ' οίκον εργασία) αυτή είναι σχεδιασμένη από τον εκπαιδευτικό της τάξης σύμφωνα με τις ανάγκες και το επίπεδο του κάθε μαθητή και της κάθε μαθήτριας. Οι κατ' οίκον εργασίες ενίοτε αποτελούν συμπλήρωμα της εργασίας που γίνεται στην τάξη. Τα παιδιά μαθαίνουν να εργάζονται μόνα τους, να δημιουργούν, να αυτενεργούν, να είναι υπεύθυνα. Οι γονείς/κηδεμόνες συμμετέχουν στη μελέτη του παιδιού τους, επιβλέποντάς το, βοηθώντας το να αναστοχάζεται επί των πρακτικών μελέτης του. Στόχος είναι το παιδί να μάθει να διαβάζει αυτόνομα, όσον το δυνατό νωρίτερα ακολουθώντας την πορεία της φθίνουσας καθοδήγησης. Οι γονείς/κηδεμόνες δεν διεκπεραιώνουν τις εργασίες του παιδιού αντί αυτού και

αποφεύγουν να του προκαλούν άγχος. Η εμπιστοσύνη μεταξύ γονέων/κηδεμόνων και εκπαιδευτικών έχει κοινό στόχο την υγιή ανάπτυξη παιδιών με ολοκληρωμένη προσωπικότητα.

IV.Σχολικές εκδηλώσεις – Δραστηριότητες

Το σχολείο οργανώνει μία σειρά εκδηλώσεων/δραστηριοτήτων που στόχο έχουν τη σύνδεση σχολικής και κοινωνικής ζωής, τον εμπλουτισμό των υπάρχουσών γνώσεων των μαθητών/τριών, την απόκτηση δεξιοτήτων ζωής και την ευαισθητοποίησή τους σε κοινωνικά θέματα. Οι ενδοσχολικές εκδηλώσεις, οι σχολικές δραστηριότητες και η συμμετοχή σε καινοτόμα σχολικά προγράμματα γίνονται με πρωτοβουλίες, ιδέες και ευθύνη των ίδιων των μαθητών/τριών, επειδή με τον τρόπο αυτό αισθάνονται υπεύθυνοι/ες, αναδεικνύουν τις ικανότητές τους, τις κλίσεις τους, τα ενδιαφέροντά τους και το ταλέντο τους.

Οι σχολικές γιορτές, εθνικές, θρησκευτικές ή άλλου τύπου (π.χ. λήξης σχολικού έτους) καθώς και οι διδακτικές επισκέψεις αποτελούν μέρος της σχολικής ζωής και βοηθούν στην αποτελεσματική πραγμάτωση του σχολικού έργου, γι' αυτό οι μαθητές απουσιάζουν από αυτές μόνο αν έχουν σοβαρό λόγο. Η συμπεριφορά και οι υποχρεώσεις των μαθητών κατά τη διάρκειά τους είναι ανάλογη με αυτή του υπόλοιπου σχολικού προγράμματος. Κατά την τέλεση των σχολικών εορτών και εκδηλώσεων στην Αίθουσα Εκδηλώσεων ή στο προαύλιο του σχολείου, οι μαθητές/τριες παρακολουθούν με σεβασμό και προσοχή τους/τις ομιλητές/τριες ή τις εκδηλώσεις των συμμαθητών/τριών τους. Είναι απρέπεια προς τους ανθρώπους που εργάστηκαν για την παρουσίαση μιας εκδήλωσης να αντιμετωπίζονται με ομιλίες, σχόλια, αδιαφορία και ανοίκεια συμπεριφορά. Στις σχολικές γιορτές, το ωράριο διαμορφώνεται κατά περίπτωση και οι γονείς ενημερώνονται εκ των προτέρων για το πρόγραμμα της γιορτής (στις Εθνικές γιορτές π.χ. ορίζεται η ώρα έναρξης και η διάρκεια της γιορτής και δε λειτουργεί το Ολοήμερο). Σε περίπτωση διδακτικής επίσκεψης τηρείται γενικά το ημερήσιο σχολικό διδακτικό ωράριο, ενώ θα υπάρχει ενημέρωση εκ των προτέρων για κάθε περίπτωση αλλαγής του προς γονείς και μαθητές. Στους χώρους επίσκεψης οι μαθητές/τριες τηρούν τους κανόνες ευπρέπειας και καλής συμπεριφοράς προς όλους/ες και σέβονται τους χώρους αυτούς. Δεν πρέπει να ξεχνούν ότι εκπροσωπούν όχι μόνο τον εαυτό τους αλλά και το σύνολο της σχολικής κοινότητας. Ο Εσωτερικός Κανονισμός του σχολείου ισχύει και κατά τη διάρκεια των εκδρομών. Οι μαθητές/τριες είναι ηθικά υποχρεωμένοι/ες να συμμετέχουν σε όλες τις προγραμματισμένες δραστηριότητες

(εκπαιδευτικές επισκέψεις, ξεναγήσεις κ.ά.), καθώς αυτές αποτελούν μέρος της εκπαιδευτικής διαδικασίας και να ακολουθούν γενικά το πρόγραμμα και τις οδηγίες των συνοδών εκπαιδευτικών.

Απομάκρυνση μαθητή/τριας από την υπόλοιπη ομάδα των μαθητών/τριών επιτρέπεται μόνο μετά από άδεια του/της ορισθέντος/είσας από το σχολείο εκπαιδευτικού ως αρχηγού της εκδρομής. Διαπληκτισμοί και αντιπαραθέσεις των μαθητών/τριών μεταξύ τους ή με τρίτους δε νοούνται κατά τη διάρκεια της εκδρομής. Το νόημα μιας εκδρομής δεν βρίσκεται στις απαγορεύεις αλλά στη διαπίστωση ότι υπάρχουν αυτονόητες δεσμεύσεις, που πρέπει να τηρούνται.

V.Χρήση Φωτογραφιών

Από καιρό σε καιρό μπορεί να φωτογραφίζουμε τους μαθητές μας κατά τη διάρκεια κάποιας δραστηριότητας, σε μια σχολική γιορτή ή ακόμη και στο διάλειμμα. Κάποιες από τις φωτογραφίες αυτές θα επιθυμούσαμε να είμαστε σε θέση να χρησιμοποιούμε στην ιστοσελίδα του σχολείου, προκειμένου να προβάλλουμε κάποιες από τις δραστηριότητές μας. Οι φωτογραφίες είναι πάντα ανώνυμες και δεν υπάρχει περίπτωση ταυτοποίησης των μαθητών. Εάν **ΔΕΝ** επιθυμείτε το παιδί σας να εμφανίζεται στις παραπάνω φωτογραφίες παρακαλώ να επικοινωνήσετε μαζί μας στο mail@dim-chalandr.ach.sch.gr

VI. Συμπεριφορά - Δικαιώματα - Υποχρεώσεις

Η Διευθύντρια

- Συμβάλλει στη δημιουργία κλίματος δημοκρατικής συμπεριφοράς των διδασκόντων/διδασκουσών και των μαθητών/μαθητριών και είναι υπεύθυνη, σε συνεργασία με τους διδάσκοντες/ουσες, για την τήρηση της πειθαρχίας.
- Ενημερώνει τον Σύλλογο των Διδασκόντων για την εκπαιδευτική νομοθεσία, τις εγκυκλίους και τις αποφάσεις που αφορούν τη λειτουργία του Σχολείου και την εφαρμογή των προγραμμάτων εκπαίδευσης.
- Λαμβάνει μέριμνα για την εξασφάλιση παιδαγωγικών μέσων και εργαλείων, την καλή χρήση τους στη σχολική τάξη, τη λειτουργικότητα και την αντικατάστασή τους, σε περίπτωση φθοράς.
- Είναι υπεύθυνη, μαζί με τους/τις εκπαιδευτικούς και την καθαρίστρια για την καθαριότητα και αισθητική των χώρων του διδακτηρίου, καθώς και για την προστασία της υγείας και ασφάλειας των μαθητών/μαθητριών.
- Απευθύνει στους διδάσκοντες/στις διδάσκουσες, όταν είναι απαραίτητο, συστάσεις με πνεύμα συναδελφικής αλληλεγγύης.

Οι εκπαιδευτικοί

- Εκπαιδεύουν τους μαθητές και τις μαθήτριες, σύμφωνα με τους σκοπούς και τους στόχους της εκπαίδευσης και μέσα στο πλαίσιο της εκπαιδευτικής πολιτικής, με την καθοδήγηση των Στελεχών της εκπαίδευσης.
- Προετοιμάζουν καθημερινά και οργανώνουν το μάθημά τους, εφαρμόζοντας σύγχρονες και κατάλληλες μεθόδους διδασκαλίας, με βάση τις ανάγκες των μαθητών/μαθητριών και τις ιδιαιτερότητες των γνωστικών αντικειμένων.
- Συνεργάζονται με τους μαθητές/μαθήτριες, σέβονται την προσωπικότητά τους, καλλιεργούν και εμπνέουν σ' αυτούς, κυρίως με το παράδειγμά τους, δημοκρατική συμπεριφορά.
- Μεριμνούν για τη δημιουργία κλίματος αρμονικής συνεργασίας και συνεχούς και αμφίδρομης επικοινωνίας με τους γονείς/κηδεμόνες των μαθητών/μαθητριών, και τους ενημερώνουν για τη φοίτηση, τη διαγωγή και την επίδοση των παιδιών τους.
- Φροντίζουν για την πρόοδο όλων των μαθητών /μαθητριών τους και τους προσφέρουν παιδεία διανοητική, ηθική και κοινωνική.
- Συμβάλλουν στην εμπέδωση ενός ήρεμου, θετικού, συνεργατικού, συμπεριληπτικού, εποικοδομητικού σχολικού κλίματος.
- Ενδιαφέρονται για τις συνθήκες ζωής των μαθητών/μαθητριών τους στην οικογένεια και στο ευρύτερο κοινωνικό περιβάλλον, λαμβάνουν υπόψη τους παράγοντες που επηρεάζουν την πρόοδο και συμπεριφορά των μαθητών/μαθητριών τους και υιοθετούν κατάλληλες παιδαγωγικές ενέργειες, ώστε να αντιμετωπισθούν πιθανά προβλήματα.
- Ενθαρρύνουν τους μαθητές/μαθήτριες να συμμετέχουν ενεργά στη διαμόρφωση και λήψη αποφάσεων για θέματα που αφορούν τους ίδιους και το Σχολείο και καλλιεργούν τις αρχές και το πνεύμα αλληλεγγύης και συλλογικότητας.
- Οι εκπαιδευτικοί που διδάσκουν στο ίδιο τμήμα έχουν ένα χώρο κοινής ευθύνης. Είναι απαραίτητο να συζητούν μεταξύ τους για τα προβλήματα τα οποία αντιμετωπίζουν μέσα στην τάξη, να προβληματίζονται και να επιλέγουν κοινούς τρόπους για την αντιμετώπιση φαινομένων επιλήψιμης συμπεριφοράς μαθητών/τριών ή ορισμένων ειδικών περιπτώσεων που απαιτούν ιδιαίτερη φροντίδα, ευαισθησία και λεπτούς χειρισμούς εκ μέρους τους. Η συνεργασία όλων είναι όχι μόνο χρήσιμη αλλά και επιβεβλημένη
- Οι εκπαιδευτικοί ενδιαφέρονται για την προστασία του σχολικού χώρου και της περιουσίας του σχολείου καθώς και για την ευκοσμία της τάξης μέσα στην οποία διδάσκουν αλλά και του

σχολείου γενικότερα. Παράλληλα, προσπαθούν να ευαισθητοποιήσουν τους/τις μαθητές/τριες θέματα που αφορούν στην καθαριότητα, την υγιεινή και την αισθητική του χώρου μέσα στον οποίο φοιτούν.

- Συνεργάζονται με τη Διευθύντρια, τους γονείς και τα αρμόδια Στελέχη για την καλύτερη δυνατή παιδαγωγική αντιμετώπιση προβλημάτων συμπεριφοράς, σεβόμενοι την προσωπικότητα και τα δικαιώματα των μαθητών/μαθητριών.
- Ανανεώνουν και εμπλουτίζουν τις γνώσεις τους, σχετικά με τα διάφορα γνωστικά αντικείμενα και τις επιστήμες της αγωγής τόσο μέσω των διάφορων μορφών επιμόρφωσης και επιστημονικής παιδαγωγικής καθοδήγησης, που παρέχονται θεσμικά από το σύστημα της οργανωμένης εκπαίδευσης, όσο και με την αυτοεπιμόρφωση.

Οι μαθητές/μαθήτριες

- Αποδίδουν σεβασμό, με τα λόγια και τις πράξεις τους, προς κάθε μέλος της σχολικής κοινότητας.
- Κατά τη διάρκεια των μαθημάτων τηρούν τους κανόνες της τάξης. Συμμετέχουν ενεργά στην καθημερινή παιδευτική διδακτική διαδικασία και δεν παρακωλύουν το μάθημα, σεβόμενοι το δικαίωμα των συμμαθητών/συμμαθητριών για μάθηση.
- Απευθύνονται στους/στις εκπαιδευτικούς και στη Διεύθυνση του Σχολείου και ζητούν τη βοήθειά τους, για κάθε πρόβλημα που τους απασχολεί και τους δημιουργεί εμπόδιο στη σχολική ζωή και πρόοδό τους
- Προσέχουν και διατηρούν καθαρούς όλους τους χώρους του Σχολείου. Ταυτόχρονα ενδιαφέρονται για το σχολικό κτίριο και την υλική περιουσία του. **Μαθητής/Μαθήτρια που προκαλεί φθορά στην περιουσία του Σχολείου, ελέγχεται για τη συμπεριφορά αυτή και η δαπάνη αποκατάστασης βαρύνει τον κηδεμόνα του(Υφ.Α. 109697/ΓΔ4, παρ.6, ΦΕΚ 5387/26-9-2024).** Επίσης, δεν καταστρέφουν τα σχολικά βιβλία που παρέχονται δωρεάν από την πολιτεία.
- Οι μαθητές και οι μαθήτριες οφείλουν να διατηρούν τις τουαλέτες και τους βοηθητικούς χώρους καθαρούς, για λόγους υγιεινής αλλά και ευπρέπειας. Τηρούν τους στοιχειώδεις κανόνες υγιεινής (χαρτί στους κάδους, τακτικό πλύσιμο χεριών, κλείσιμο της βρύσης κ.λπ.). Οποιοσδήποτε καταστροφικός «αστεϊσμός» στο χώρο της τουαλέτας εγκυμονεί κινδύνους για την υγεία και την ποιότητα ζωής των υπολοίπων συμμαθητών/τριών. Επίσης δεν έχει κανένα νόημα η παραμονή για μεγάλο χρονικό διάστημα στους χώρους της τουαλέτας.

- Προσέρχονται από και προς την αυλή αποφεύγοντας ακρότητες (τρέξιμο στους διαδρόμους του σχολείου κατά την είσοδο ή έξοδο σ' αυτό, τρέξιμο στη σκάλα, αναρριχήσεις στα κάγκελα, ακροβασίες, σπρωξίματα κ.λπ.) που μπορεί να προκαλέσουν πτώσεις, τραυματισμούς κ.λπ.
- Αποφεύγουν ρητά την άσκηση οποιασδήποτε μορφής βίας (σωματική, λεκτική ή ψυχολογική).
- Προσπαθούν να λύνουν τις αντιθέσεις ή διαφωνίες με διάλογο, ακολουθώντας διαδοχικά τα παρακάτω βήματα:
 1. Συζητούν άμεσα και ειρηνικά με αυτόν που έχουν τη διαφορά.
 2. Απευθύνονται στον εφημερεύοντα εκπαιδευτικό.
 3. Απευθύνονται στον υπεύθυνο εκπαιδευτικό τμήματος .
 4. Απευθύνονται στη Διευθύντρια.
- Σε περιπτώσεις που γίνονται αποδέκτες ή παρατηρητές βίαιης λεκτικής, ψυχολογικής ή και σωματικής συμπεριφοράς, ενεργούν άμεσα και ακολουθούν τα παραπάνω βήματα.
- Οι μεγαλύτεροι/ες σε ηλικία μαθητές/τριες θα πρέπει να αντιληφθούν ότι αποτελούν πρότυπο για τους μικρότερους και συνεπώς από τη δική τους συμπεριφορά θα κριθούν πολλά μέσα στον σχολικό χώρο. Έτσι είναι μη αποδεκτό, είτε να παρενοχλούν τους/τις μικρότερους/ες μαθητές/τριες, είτε να επιβάλλονται με πρακτικές δικαίου του ισχυρότερου στις μεταξύ τους διαφορές. Σε κάθε περίπτωση αρμόδιοι για την επίλυση προβλημάτων ανάμεσα στους/στις μαθητές/τριες είναι οι υπεύθυνοι εκπαιδευτικοί.
- Συμβάλλουν στην υιοθέτηση αειφόρων πρακτικών, όπως η εξοικονόμηση ενέργειας και η ανακύκλωση υλικών.
- Στις σχολικές εκδηλώσεις και γιορτές αλλά και στις διδακτικές επισκέψεις εκτός Σχολείου ακολουθούν τους συνοδούς εκπαιδευτικούς και συμπεριφέρονται με ευγένεια και ευπρέπεια.
- Επικοινωνούν, μόνον όταν υπάρχει ανάγκη, με τους γονείς τους, μέσω των τηλεφώνων του Σχολείου, αφού ζητήσουν άδεια.
- Οι μαθητές/τριες θα πρέπει να αποφεύγουν να φέρνουν στο σχολείο πολύτιμα προσωπικά αντικείμενα ή μεγάλα χρηματικά ποσά. Πέρα από το γεγονός ότι αποτελούν παράγοντα μιας ελεγχόμενης κοινωνικής επίδειξης, τα αντικείμενα ή τα χρήματα μπορούν να αποτελέσουν κίνητρο κλοπής ή φθοράς. Για τυχούσα απώλεια τέτοιων αντικειμένων, στο σχολικό χώρο, το σχολείο δεν φέρει καμία ευθύνη αναζήτησης ή αντικατάστασης τους.

Εξωσχολικά αντικείμενα -Κινητά τηλέφωνα

Σύμφωνα με την εγκύκλιο του Υπουργείου Παιδείας με αριθ. Πρωτ: Φ7/99724/Δ1/04-09-2024, «Λειτουργία Δημοτικών Σχολείων για το σχολικό έτος 2024-2025», οι μαθητές/τριες **δεν επιτρέπεται** να χρησιμοποιούν εντός των σχολικών χώρων-κτηρίων και υπαίθριων χώρων **κινητό τηλέφωνο** ή παντός είδους αντικείμενα που η χρήση τους μπορεί να θέσει σε κίνδυνο την υγεία και τη σωματική ακεραιότητα των μαθητών. Πιο αναλυτικά οι μαθητές, εκτός από τα αναγκαία σχολικά είδη για το ημερήσιο πρόγραμμά τους, **δεν επιτρέπεται** να φέρνουν στο σχολείο **μπάλες και παιχνίδια, πολύτιμα αντικείμενα, τιμαλφή ή άλλα υλικά.**

Επίσης εντός του σχολικού χώρου οι μαθητές **δεν επιτρέπεται** να φέρνουν, **ταμπλέτες, “έξυπνα” ρολόγια χειρός και οποιαδήποτε άλλη ηλεκτρονική συσκευή ή παιχνίδι που διαθέτει σύστημα καταγραφής και επεξεργασίας εικόνας και ήχου.** Στην περίπτωση που διαπιστωθεί η ύπαρξη εκτός τσάντας τέτοιου είδους συσκευών, η συσκευή παραδίδεται στη διεύθυνση του σχολείου, επιστρέφεται μετά το πέρας των μαθημάτων και ενημερώνονται σχετικά οι γονείς/κηδεμόνες. Στην παραπάνω απαγόρευση δεν εμπίπτει η χρήση ιατρικών εφαρμογών μέσω κινητού τηλεφώνου ή άλλων συσκευών, αποκλειστικά και μόνο κατόπιν σχετικής ιατρικής γνωμάτευσης.

Γονείς και κηδεμόνες

Φροντίζουν ώστε το παιδί να έρχεται έγκαιρα και ανελλιπώς στο σχολείο και να ενημερώνουν σε περίπτωση απουσίας του. Η απουσία από τα μαθήματα δικαιολογείται μόνον όταν συντρέχει σοβαρός λόγος (ασθένεια, έκτακτα οικογενειακά γεγονότα κ.ά.). Σε περίπτωση ασθενείας κατά την επάνοδο του μαθητή στο Σχολείο, μετά από απουσία τριών (3) ημερών, χρειάζεται ιατρική βεβαίωση. Διαβάζουν προσεκτικά όλες τις έντυπες ανακοινώσεις που μεταφέρουν τα παιδιά μας, ή αποστέλλονται στα mail τους, ώστε να ενημερώνονται για θέματα λειτουργίας του Σχολείου.

Συνεργάζονται αρμονικά σε προσωπικό επίπεδο αλλά και μέσω του Συλλόγου Γονέων με τη Διεύθυνση και τον Σύλλογο των Διδασκόντων για θέματα που αφορούν τους μαθητές/μαθήτριες κατανοώντας το διακριτό ρόλο κάθε πλευράς (Υφ.Α.13423/ΓΔ4, παρ.5, ΦΕΚ 491/Β/4-2-2021) Ενημερώνουν έγκαιρα και προσκομίζουν τα σχετικά έγγραφα, αν υπάρχουν, για κάθε ειδικό θέμα που αντιμετωπίζουν τα παιδιά τους - θέματα υγείας, ειδικές εκπαιδευτικές ικανότητες ή ανάγκες, θέματα οικογενειακής και κοινωνικής κατάστασης - τα οποία μπορούν να επηρεάσουν την επίδοση, τη φοίτηση και συμπεριφορά του παιδιού μας και ζητούν τη συνδρομή του σχολείου.

Οι Γονείς – Κηδεμόνες αποτελούν συνεργάτες του σχολείου στο παιδαγωγικό και εκπαιδευτικό του έργο. Από την άποψη αυτή πρέπει να στέκονται δίπλα και όχι απέναντι, με πιθανή αντιπαλότητα, στις προσπάθειες της Διεύθυνσης και των Εκπαιδευτικών για τη εκπαίδευση των παιδιών τους. Θα

πρέπει να περιβάλλουν τους εκπαιδευτικούς με εμπιστοσύνη και ειλικρίνεια. Διαφορετικές απόψεις π.χ. για την αξιολόγηση, την παιδαγωγική αντιμετώπιση, τη διδακτική μέθοδο κ.λπ. είναι εύλογο να υπάρχουν, σε κάθε όμως περίπτωση δεν είναι δυνατό να αποτελέσουν αντικείμενο διένεξης, αντιπαράθεσης ή επιβολής. Κάθε πρόβλημα θα πρέπει να επιλύεται με καλόπιστο διάλογο, αρχικά με τον/την υπεύθυνο εκπαιδευτικό, με την ενδοσχολική συντονίστρια και ακολούθως με τη Διευθύντρια του σχολείου.

Δυνατότητα έκδοσης Βεβαίωση Φοίτησης: Οι γονείς/κηδεμόνες των μαθητών/τριών έχουν την δυνατότητα έκδοσης Βεβαίωση Φοίτησης (Κοινή Υπουργική Απόφαση 520/2024 - ΦΕΚ 658/Β/31-1-2024) των εξαρτώμενων τέκνων τους μέσω της Ενιαίας Ψηφιακής Πύλης Της Δημόσιας Διοίκησης (ΕΨΠ-gov.gr) (<https://www.gov.gr/ipiresies/ekpaideuse/eggraphe-se-skholeio/attending-school>).

Ενημέρωση των γονέων μέσω της ηλεκτρονικής εφαρμογής «eParents»: Δίνεται η δυνατότητα στους γονείς/κηδεμόνες να ενημερώνονται ηλεκτρονικά για τις απουσίες, τη βαθμολογία των μαθητών/τριών και ανακοινώσεις που αφορούν την σχολική μονάδα μέσω της ηλεκτρονικής εφαρμογής «eParents».

VII. Παιδαγωγικός έλεγχος

Αποκλίσεις των μαθητών από τη δημοκρατική συμπεριφορά, τους κανόνες του σχολείου, τους όρους της ισότιμης συμμετοχής στη ζωή του Σχολείου, από τον οφειλόμενο σεβασμό στον/στην/εκπαιδευτικό, στη σχολική περιουσία, στον συμμαθητή/τη συμμαθήτρια, πρέπει να θεωρούνται σχολικά παραπτώματα. Τα θέματα παραβατικής συμπεριφοράς των μαθητών/τριών στο Σχολείο αποτελούν αντικείμενο συνεργασίας των γονέων/κηδεμόνων με τον εκπαιδευτικό/την εκπαιδευτικό υπεύθυνο της τάξης, τη Διευθύντρια της σχολικής μονάδας, τον Σύλλογο Διδασκόντων και τον Σύμβουλο Εκπαίδευσης, προκειμένου να υπάρξει η καλύτερη δυνατή παιδαγωγική αντιμετώπιση του θέματος. Σε κάθε περίπτωση και πριν από οποιαδήποτε απόφαση, λαμβάνεται υπόψη η βασική αρχή του σεβασμού της προσωπικότητας και των δικαιωμάτων του παιδιού. Οι σωματικές ποινές δεν επιτρέπονται. Ο μαθητής ή η μαθήτρια που υφίσταται συμπεριφορές εκφοβισμού και αποκλεισμού είναι καλό να ενημερώσει άμεσα τους γονείς, τους εκπαιδευτικούς και τη Διεύθυνση του σχολείου, με τη βεβαιότητα ότι θα βρει τη δέουσα ανταπόκριση. Υποχρέωση των συμμαθητών που αντιλαμβάνονται τέτοιες συμπεριφορές είναι να

καταγγέλλουν άφοβα τα φαινόμενα στη Διεύθυνση ή στους εκπαιδευτικούς. Υποχρέωση και καθήκον των εκπαιδευτικών που διαπιστώνουν τέτοια ζητήματα είναι να ενημερώσουν τη Διεύθυνση και τους συναδέλφους τους, ώστε να ληφθούν τα απαραίτητα μέτρα.

Η συστηματική στοχοποίηση και τρομοκράτηση συγκεκριμένων μαθητών από άλλους μαθητές είναι ανεπίτρεπτη, αποτελεί παράπτωμα και αντιμετωπίζεται άμεσα

α. με αυστηρές συστάσεις

β. με παρακολούθηση των ατόμων που παρενοχλούν ή εκφοβίζουν

γ. με ενημέρωση των γονέων και

δ. με πειθαρχικά μέτρα από το σύλλογο των διδασκόντων.

Το σχολείο, ως φορέας αγωγής, έχει καθήκον να λειτουργεί έτσι ώστε οι μαθητές και μαθήτριες να συνειδητοποιήσουν ότι κάθε πράξη τους έχει συνέπειες, να μάθουν να αναλαμβάνουν την ευθύνη των επιλογών τους και να γίνουν υπεύθυνοι πολίτες. Αν η συμπεριφορά του μαθητή και της μαθήτριας δεν εναρμονίζεται με τα αποδεκτά πρότυπα και αποκλίνει από την τήρηση του εσωτερικού κανονισμού του σχολείου, τότε ο Σύλλογος Διδασκόντων του σχολείου, σε συνεργασία με την οικογένεια τους και τις υφιστάμενες υποστηρικτικές δομές, αναπτύσσει παιδαγωγικές παρεμβάσεις, σύμφωνα με τις αρχές της παιδαγωγικής ψυχολογίας και παιδαγωγικής επιστήμης, που διέπουν την παιδική ηλικία, αλλά και τις κείμενες διατάξεις.

Οι γονείς/κηδεμόνες ενημερώνονται από το Σχολείο για την όποια μη αποδεκτή συμπεριφορά των παιδιών τους και των ενεργειών που θα αναληφθούν. Η στενή συνεργασία σχολείου γονέων/κηδεμόνων είναι πάντα αναγκαία και επιβεβλημένη.

Πρόληψη φαινομένων βίας και σχολικού εκφοβισμού.

Η διαμόρφωση ενός θετικού σχολικού κλίματος αποτελεί κρίσιμο στοιχείο για την πρόληψη και αντιμετώπιση φαινομένων βίας, παρενόχλησης, καταναγκασμού και σχολικού εκφοβισμού. Βασικά χαρακτηριστικά ενός υγιούς σχολικού περιβάλλοντος είναι ο αλληλοσεβασμός, η αποδοχή της διαφορετικότητας, η προώθηση της συνεργασίας με εξωτερικούς φορείς και η στενή συνεργασία του σχολείου με την οικογένεια. Το σχολείο, σε συνεργασία με τον Σύλλογο Γονέων και άλλους φορείς, έχει τη δυνατότητα να σχεδιάζει και να εφαρμόζει δράσεις που προάγουν την αξία του θετικού κλίματος καθ' όλη τη διάρκεια του σχολικού έτους. Η πρόληψη της βίας και του σχολικού εκφοβισμού αποτελεί πρωταρχική ευθύνη του σχολείου, καθώς αυτά τα φαινόμενα επηρεάζουν άμεσα την εκπαιδευτική διαδικασία και την ψυχική υγεία των μαθητών. Τα προληπτικά μέτρα μπορούν να εφαρμοστούν σε τρία επίπεδα: σχολείου, τάξης και ατομικό.

Σε επίπεδο σχολείου:

Για την αντιμετώπιση προβλημάτων στο τρέχον σχολικό έτος, έχουν ληφθεί μέτρα που στοχεύουν στη βελτίωση της ασφάλειας και της πειθαρχίας, όπως:

Αύξηση επιτήρησης: Καλύτερη παρακολούθηση των μαθητών, ιδιαίτερα όσων επιδεικνύουν παραβατική συμπεριφορά.

Τήρηση κανόνων εφημερίας: Αυστηρή εφαρμογή κανόνων εφημερίας από τους εκπαιδευτικούς για διατήρηση της τάξης.

Ομάδα Δράσης: Κατ' εφαρμογή του Νόμου 5029 «Ζούμε Αρμονικά Μαζί - Σπάμε τη Σιωπή»: Ρυθμίσεις για την πρόληψη και αντιμετώπιση της βίας και του εκφοβισμού στα σχολεία και άλλες διατάξεις» (ΦΕΚ Αρ. φυλ. 55, τ. Α, 10 Μαρτίου 2023»), στη σχολική μονάδα έχει οριστεί **ομάδα αποτελούμενη** από τη Διευθύντρια Σοφία Πασχαλίδου και την εκπαιδευτικό Αλεξάνδρα Κεραμίδα με σκοπό την υποδοχή σε επίπεδο σχολικής μονάδας των αναφορών για περιστατικά εκφοβισμού και ενδοσχολικής βίας που υποβάλλονται ψηφιακά στην ειδική πλατφόρμα του Υπουργείου Παιδείας, Θρησκευμάτων και Αθλητισμού (άρθρο 7, <https://stop-bullying.gov.gr/>) και τη διαχείριση και αντιμετώπιση αυτών των περιστατικών (άρθρο 9), σε συνεργασία με την 4μελή ομάδα που έχει οριστεί από τη Διεύθυνση Πρωτοβάθμιας Εκπαίδευσης Αχαΐας .

Εκπαιδευτικά σεμινάρια: Οργάνωση εκπαιδευτικών σεμιναρίων για την ενημέρωση και ευαισθητοποίηση γονέων, μαθητών και εκπαιδευτικών σχετικά με τη βία και τον εκφοβισμό.

Συνεργασία με ειδικούς: Συνεργασία των εκπαιδευτικών με τα μέλη της Ε.Δ.Υ. του σχολείου (ψυχολόγο, κοινωνική λειτουργό) και γονείς. Σύνδεση με εξωτερικούς φορείς για τη συστηματική υποστήριξη του σχολείου.

Σε επίπεδο τάξης:

Ομαδικές δραστηριότητες: Δραστηριότητες που ενισχύουν την ομαδικότητα και την αίσθηση του "ανήκειν". **Εκπαίδευση στην ενσυναίσθηση:** Προγράμματα που καλλιεργούν την κατανόηση των συναισθημάτων των άλλων μέσω των Εργαστηρίων Δεξιοτήτων.

Σαφείς κανόνες: Καθιέρωση κανόνων συμπεριφοράς σε συμφωνία με τους μαθητές.

Παρακολούθηση συμπεριφοράς: Συστηματική παρακολούθηση και άμεση παρέμβαση σε ενδείξεις επιθετικότητας.

Σε ατομικό επίπεδο:

Συμβουλευτική υποστήριξη: Παροχή ατομικής ή ομαδικής ψυχολογικής υποστήριξης σε θύτες και θύματα εκφοβισμού σε συνεργασία με τα μέλη της ΕΔΥ του σχολείου και το 2^ο ΚΕΔΑΣΥ Αχαΐας

Ατομικά προγράμματα υποστήριξης: Δημιουργία προγραμμάτων παρέμβασης για μαθητές με επιθετική συμπεριφορά από την Ε.Δ.Υ. του σχολείου σε συνεργασία με τον/την εκπαιδευτικό της

τάξης. **Ενίσχυση αυτοπεποίθησης:** Ενδυνάμωση της αυτοεκτίμησης των μαθητών μέσω δραστηριοτήτων. **Εξωσχολικές δραστηριότητες:** Ενθάρρυνση συμμετοχής σε αθλητικά ή πολιτιστικά δρώμενα.

Επιπλέον, υπενθυμίζουμε ακόμη ότι σύμφωνα με την τελευταία αναθεώρηση του Ποινικού Κώδικα (άρθρο 168, όπως καταγράφεται στο άρθρο Άρθρο 33 του Ν.5090/2024), τιμωρείται με βαρύτατες ποινές «**όποιος εισέρχεται σε χώρο πρωτοβάθμιας ή δευτεροβάθμιας εκπαίδευσης και με οποιονδήποτε τρόπο, ιδίως με φωνασκίες, θόρυβο, ύβρεις ή απειλές κατά του εκπαιδευτικού προσωπικού, εργαζομένων, υπαλλήλων ή μαθητών διαταράσσει τη λειτουργία του**».

VIII. Άλλα θέματα

Προσωπικά δεδομένα

Τηρείται απαρέγκλιτα η ισχύουσα νομοθεσία για τα προσωπικά δεδομένα όλων των μελών της σχολικής κοινότητας. Επιπροσθέτως, σύμφωνα με τις κείμενες διατάξεις και τον Γενικό Κανονισμό Προστασίας Δεδομένων της Ευρωπαϊκής Ένωσης (GDPR), επιβάλλεται η γραπτή συγκατάθεση των γονέων ως προς τη συλλογή, επεξεργασία και δημοσιοποίηση οπτικού υλικού των παιδιών τους.

Εμβολιασμός μαθητών/μαθητριών

Σύμφωνα με την γνωμοδότηση της Εθνικής Επιτροπής Εμβολιασμών υποχρεωτικά είναι όλα εκείνα τα εμβόλια που είναι ενταγμένα στο Εθνικό Πρόγραμμα Εμβολιασμών. Ένα από τα δικαιολογητικά εγγραφής, αποτελεί και η επίδειξη του Βιβλιαρίου Υγείας ή άλλο στοιχείο από το οποίο αποδεικνύεται ότι έγιναν τα προβλεπόμενα εμβόλια.

Λειτουργία Κυλικείου

Το Υπουργείο Υγείας ορίζει με υγειονομικές διατάξεις τα προϊόντα που μπορούν να διατίθενται στα Σχολικά Κυλικεία, με στόχο την προστασία και προαγωγή της υγείας των μαθητών/μαθητριών και τη δημιουργία ενός υποστηρικτικού σχολικού περιβάλλοντος σε θέματα υγιεινής διατροφής. Ενδεικτικά αναφέρουμε ότι κατάλληλα προϊόντα που μπορούν να προμηθευθούν τα παιδιά από το κυλικείο του σχολείου είναι : Φρούτα και λαχανικά εποχής (αποξηραμένα φρούτα, φυσικοί χυμοί, σαλάτες, φρουτοσαλάτες κ.λπ.), γαλακτοκομικά (γάλα, γιαούρτι, τυριά κ.λπ.), αρτοσκευάσματα (κουλούρι, φρυγανιές, μουστοκούλουρα, μπάρες δημητριακών, σταφιδόψωμο, πίτες, σπιτικά κέικ, τoστ κ.λπ.). Στα πλαίσια της υγιεινής διατροφής που πρέπει να ακολουθούν και των σωστών διατροφικών συνηθειών που πρέπει να υιοθετούν από μικρή ηλικία, καλό είναι να

προτιμούν προϊόντα που προτείνει το Υπουργείο Υγείας. Πρέπει να αποφεύγονται συστηματικά τα συσκευασμένα προϊόντα όπως κρουασάν, μπισκότα, γλυκά, αναψυκτικά, τσίχλες και καραμέλες.

4.Επικοινωνία και Συνεργασία Γονέων/Κηδεμόνων-Σχολείου

I. Σημασία της επικοινωνίας και της συνεργασίας σχολείου-οικογένειας

Πολύ σημαντική παράμετρος της συνολικής λειτουργίας του Σχολείου και του κλίματος που δημιουργείται είναι η επικοινωνία και η εποικοδομητική συνεργασία με τους γονείς/κηδεμόνες των μαθητών/μαθητριών και με τον Σύλλογο Γονέων. Η εμπιστοσύνη του παιδιού στο σχολείο ενισχύεται από τη θετική στάση των γονέων/κηδεμόνων προς το Σχολείο και τον εκπαιδευτικό. Το σχολείο βρίσκεται σε αμοιβαία συνεργασία με την οικογένεια του/της μαθητή/τριας, με τον Σύλλογο Γονέων/Κηδεμόνων και φορείς, των οποίων όμως ο ρόλος είναι διακριτός. Κάθε φορά που δημιουργείται θέμα το οποίο σχετίζεται με συγκεκριμένο/η μαθητή/τρια, ο πρώτος που ενημερώνεται σχετικά είναι ο γονέας/κηδεμόνας/ ασκών την επιμέλεια, ο οποίος θα πρέπει να συνεργαστεί με το σχολείο.

Για οποιοδήποτε αίτημα τους οι γονείς/κηδεμόνες απευθύνονται στο δάσκαλο/στη δασκάλα της τάξης. Σε περίπτωση που δεν υπάρξει κοινά αποδεκτή λύση ή συνεννόηση, απευθύνονται στη Διευθύντρια του Σχολείου.

II. Διαδικασίες ενημέρωσης και επικοινωνίας Σχολείου και γονέων/κηδεμόνων

Οι συναντήσεις για ενημέρωση των γονέων/κηδεμόνων με τους εκπαιδευτικούς προγραμματίζονται με απόφαση του Συλλόγου Διδασκόντων:

- Στην αρχή του διδακτικού έτους, όπου λαμβάνει χώρα ενημέρωση για ζητήματα που αφορούν στην εύρυθμη λειτουργία του σχολείου.
- Μια φορά τουλάχιστον το μήνα σε προκαθορισμένη από τον/την εκπαιδευτικό του τμήματος ημέρα και ώρα, για θέματα που αφορούν στην αγωγή και πρόοδο των μαθητών/μαθητριών.
- Κάθε φορά που ο/η εκπαιδευτικός της τάξης κρίνει αναγκαία μια έκτακτη συνάντηση
- Κατά την επίδοση του Ελέγχου προόδου ανά τρίμηνο.
- Εντός δέκα (10) ημερών από τη λήξη του τριμήνου, πραγματοποιείται παιδαγωγική συνάντηση του/της εκπαιδευτικού της τάξης με τους γονείς/κηδεμόνες των μαθητών/μαθητριών, προκειμένου να ενημερωθούν για την πρόοδο των παιδιών τους.

- Κατά την ολοκλήρωση του σχολικού έτους για τους τίτλους προόδου – σπουδών.

Η είσοδος των γονέων/κηδεμόνων στο σχολικό χώρο επιτρέπεται μόνο κατά τις προβλεπόμενες ώρες συναντήσεων με τους εκπαιδευτικούς των τάξεων. Επιπλέον, υπενθυμίζουμε ακόμη ότι σύμφωνα με την τελευταία αναθεώρηση του Ποινικού Κώδικα (άρθρο 168, όπως καταγράφεται στο άρθρο Άρθρο 33 του Ν.5090/2024), τιμωρείται με βαρύτατες ποινές «**όποιος εισέρχεται σε χώρο πρωτοβάθμιας ή δευτεροβάθμιας εκπαίδευσης και με οποιονδήποτε τρόπο, ιδίως με φωνασκίες, θόρυβο, ύβρεις ή απειλές κατά του εκπαιδευτικού προσωπικού, εργαζομένων, υπαλλήλων ή μαθητών διαταράσσει τη λειτουργία του**».

Οι γονείς-κηδεμόνες οφείλουν να επικαιροποιούν τα στοιχεία επικοινωνίας τους, και να ενημερώνουν άμεσα τους εκπαιδευτικούς για κάθε αλλαγή, ώστε το Σχολείο να έχει τα ισχύοντα τηλέφωνα τους και τις έγκυρες ηλεκτρονικές διευθύνσεις τους για την αποστολή ενημερωτικών σημειωμάτων ή/και βεβαιώσεων για την πραγματοποίηση εκπαιδευτικών εκδρομών, για την παρακολούθηση εκπαιδευτικών θεαμάτων κ.λπ. Επίσης, οι γονείς/κηδεμόνες θα πρέπει τακτικά να επισκέπτονται την ιστοσελίδα του Σχολείου και να ενημερώνονται υπεύθυνα και γρήγορα για τα θέματα του Σχολείου. Τέλος, οι γονείς/κηδεμόνες θα πρέπει να έχουν φροντίσει είτε οι ίδιοι ή πρόσωπα που έχουν εξουσιοδοτήσει να είναι άμεσα διαθέσιμοι σε επικείμενες έκτακτες περιπτώσεις.

III. Σύλλογος Γονέων και Κηδεμόνων

Οι γονείς/κηδεμόνες των μαθητών και μαθητριών κάθε Σχολείου συγκροτούν τον Σύλλογο Γονέων & Κηδεμόνων, που φέρει την επωνυμία του σχολείου και συμμετέχουν αυτοδικαίως σε αυτόν. Ο Σύλλογος Γονέων & Κηδεμόνων είναι ένας σημαντικός θεσμός, αποτελεί αναπόσπαστο μέρος της Σχολικής Κοινότητας και για αυτό είναι σημαντική η συμμετοχή όλων των γονέων/κηδεμόνων.

Βρίσκεται σε άμεση συνεργασία με τη Διευθύντρια, τον Σύλλογο Διδασκόντων του σχολείου, αλλά και με τον Αντιδήμαρχο Παιδείας του Δήμου. Το σχολείο βρίσκεται σε αγαστή συνεργασία με την οικογένεια του κάθε /της μαθητή/τριας, με τον Σύλλογο Γονέων/Κηδεμόνων και φορείς, των οποίων όμως ο ρόλος είναι διακριτός. Κάθε φορά που δημιουργείται θέμα το οποίο σχετίζεται με συγκεκριμένο/η μαθητή/τρια, ο πρώτος που ενημερώνεται σχετικά είναι ο γονέας/κηδεμόνας/ασκών την επιμέλεια, ο οποίος θα πρέπει να συνεργαστεί με το σχολείο.

IV. Σχολικό Συμβούλιο

Σε κάθε σχολική μονάδα λειτουργεί το Σχολικό Συμβούλιο, στο οποίο συμμετέχουν τρεις (3) εκπαιδευτικοί από τον Σύλλογο Διδασκόντων, ένας εκπρόσωπος του Διοικητικού Συμβουλίου του Συλλόγου Γονέων & Κηδεμόνων και δύο (2) εκπρόσωποι της τοπικής αυτοδιοίκησης. Έργο του Σχολικού Συμβουλίου είναι η συμβολή του στη διασφάλιση της εύρυθμης λειτουργίας της σχολικής μονάδας. Το Σχολικό Συμβούλιο λειτουργεί συλλογικά και προτείνει παρεμβάσεις για την επίλυση θεμάτων που αφορούν στον τρόπο οργάνωσης και λειτουργίας της διαδικασίας της σίτισης, στην υγιεινή, στην ασφάλεια και στην πρόληψη ατυχημάτων στον σχολικό χώρο καθώς και σε ζητήματα βελτίωσης της υλικοτεχνικής υποδομής.

V. Η σημασία της σύμπραξης όλων

Ένα ανοιχτό, συνεργατικό, συμπεριληπτικό και δημοκρατικό Σχολείο έχει ανάγκη από τη σύμπραξη όλων, μαθητών/μαθητριών, εκπαιδευτικών, Διευθύντριας, Συλλόγου Γονέων και Κηδεμόνων, Σχολικής Επιτροπής, Τοπικής Αυτοδιοίκησης, για να επιτύχει στην αποστολή του.

Άρθρο 5: Πολιτική του σχολείου προστασίας από πιθανούς κινδύνους

Αντιμετώπιση έκτακτων αναγκών

Οι φυσικές καταστροφές παρουσιάζουν αυξητική τάση τα τελευταία χρόνια με ποικίλες συνέπειες στο ανθρωπογενές περιβάλλον. Οι σχολικές μονάδες, ως λειτουργικοί χώροι φιλοξενίας και δραστηριοποίησης ευάλωτης ομάδας του πληθυσμού, απαιτούν αυξημένο βαθμό ετοιμότητας έναντι των κινδύνων αυτών.

Για την προστασία από σεισμούς και συνοδά φυσικά φαινόμενα επικαιροποιείται τακτικά το Σχέδιο Μνημονίου Ενεργειών για τη διαχείριση του Σεισμικού Κινδύνου και υλοποιούνται ασκήσεις ετοιμότητας κατά τη διάρκεια του σχολικού έτους.

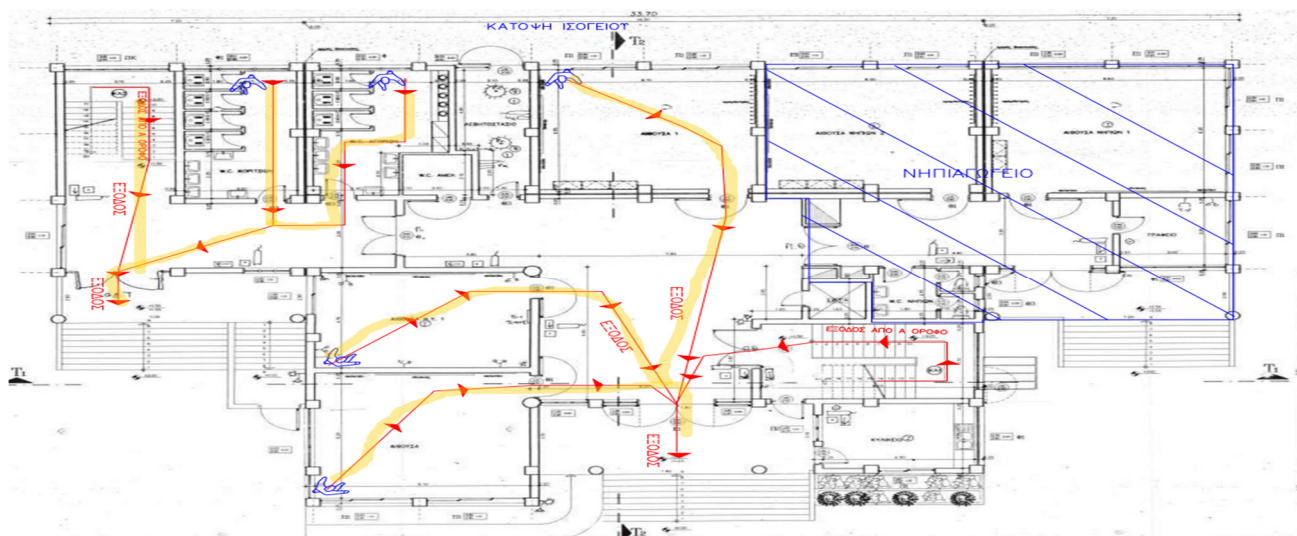
Η Διευθύντρια του σχολείου, στην αρχή του σχολικού έτους και σε συνεργασία με τον Σύλλογο Διδασκόντων, προβαίνει σε όλες τις απαιτούμενες ενέργειες που προβλέπονται για την αντιμετώπιση των έκτακτων αναγκών εντός του σχολικού χώρου. Επίσης ενημερώνουν τους μαθητές/μαθήτριες για τους βασικούς κανόνες και τρόπους αντίδρασης κατά την εκδήλωση των φαινομένων αυτών.

Διευκρινίζεται ότι οι μαθητές/μαθήτριες δεν αποχωρούν από το σχολείο μόνοι τους, αλλά παραδίδονται στους γονείς/κηδεμόνες τους ή σε άλλα πρόσωπα που οι γονείς/κηδεμόνες έχουν ορίσει γραπτώς για τον σκοπό αυτό.

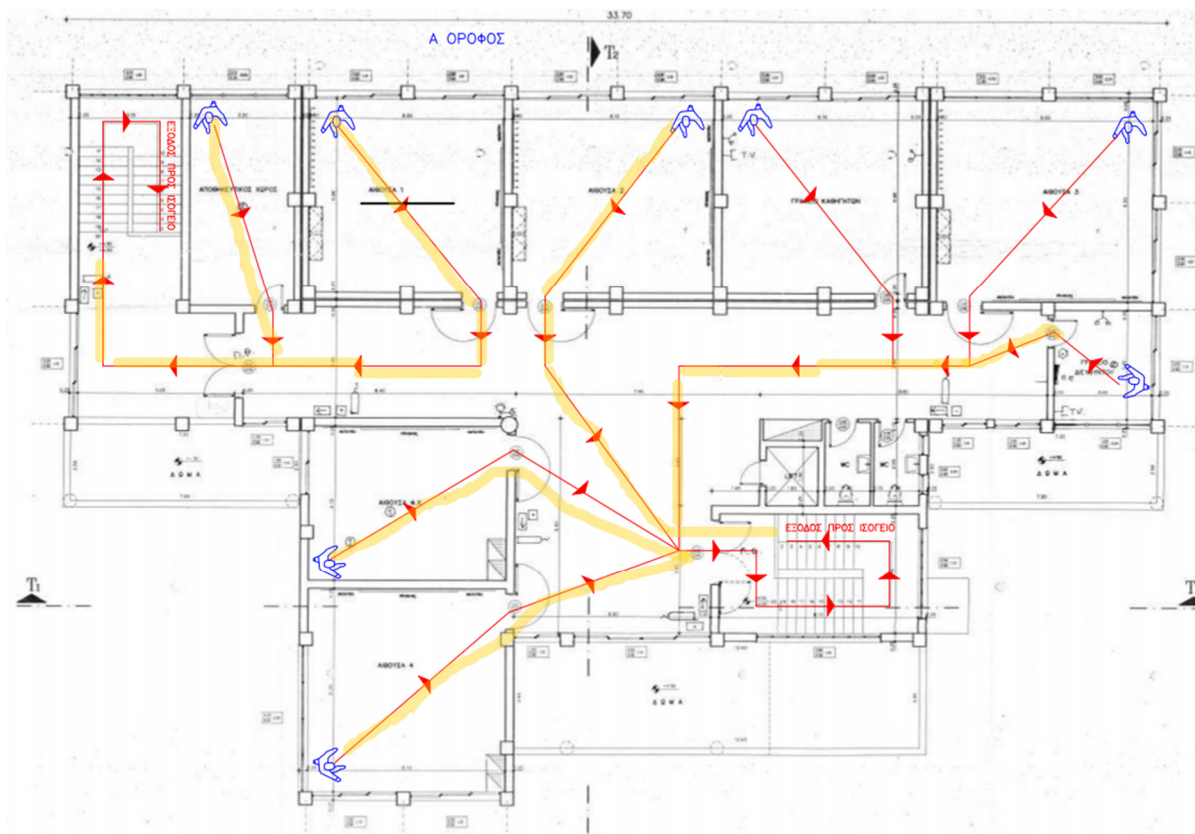
Τέλος, σε καταστάσεις πανδημίας ή ακραίων-επικίνδυνων φαινομένων οι εκπαιδευτικοί, μαθητές/μαθήτριες, γονείς/κηδεμόνες, η Διευθύντρια οφείλουν να συμμορφώνονται και να ακολουθούν ρητά τις οδηγίες που εκδίδουν οι εκάστοτε αρμόδιοι φορείς/υπηρεσίες: π.χ. ΕΟΔΥ, ΥΠΑΙΘΑ, Υπουργείο Πολιτικής Προστασίας, κ.λ.π. για την εύρυθμη λειτουργία της σχολικής μονάδας και την ασφάλεια των μελών της.

Ειδικό σχέδιο αποχώρησης λόγω έκτακτων συνθηκών

Σε περίπτωση έκτακτης ανάγκης, για την ασφάλεια των παιδιών έχει καταρτιστεί σχέδιο



διαφυγής, το οποίο είναι αναρτημένο σε όλες τις τάξεις και στους διαδρόμους και πραγματοποιούνται ασκήσεις ετοιμότητας.



Άρθρο 6: Εσωτερικός Κανονισμός Λειτουργίας- Διαδικασίες διασφάλισης της εφαρμογής του

Ο κοινά συμφωνημένος Κανονισμός βασίζεται στην ισχύουσα νομοθεσία και στις σύγχρονες παιδαγωγικές και διδακτικές αρχές. Η τήρησή του από όλους τους παράγοντες του Σχολείου (μαθητές/μαθήτριες, εκπαιδευτικούς, άλλο επιστημονικό προσωπικό, γονείς/κηδεμόνες, βοηθητικό προσωπικό) με αμοιβαίο σεβασμό στον διακριτό θεσμικό ρόλο τους αποτελεί προϋπόθεση της εύρυθμης λειτουργίας του σχολείου και είναι το θεμέλιο πάνω στο οποίο μπορεί το Σχολείο να οικοδομήσει για να πετύχει τους στόχους και το όραμά του.

Θέματα που ανακύπτουν και δεν προβλέπονται από τον Κανονισμό, αντιμετωπίζονται κατά περίπτωση από τη Διευθύντρια και τον Σύλλογο Διδασκόντων, σύμφωνα με τις αρχές της παιδαγωγικής επιστήμης και την κείμενη εκπαιδευτική νομοθεσία, σε πνεύμα συνεργασίας με όλα τα μέλη της σχολικής κοινότητας.

Οι γονείς/κηδεμόνες των μαθητών και μαθητριών ενημερώνονται ηλεκτρονικά σχετικά με τον κανονισμό του σχολείου.

Χαλανδρίτσα, 11-10-2024



Εγκρίνεται	
<p>Ο Σύμβουλος Εκπαίδευσης (ΠΕ70) 7ης Θέσης Δασκάλων Αχαΐας</p> <p>Νικόλαος Χολέβας</p> <p>Ημερομηνία:</p>	<p>Ο Διευθυντής Εκπαίδευσης.</p> <p>.....</p> <p>Ημερομηνία:</p>

Πηγές

Νομοθετικές ρυθμίσεις

- Ν.4692/2020, «Αναβάθμιση του Σχολείου και άλλες διατάξεις»
- ΠΔ 79/2020, «Οργάνωση και λειτουργία νηπιαγωγείων και δημοτικών σχολείων»
- Προγραμματισμός εκπαιδευτικού έργου Νηπιαγωγείων και Δημοτικών Σχολείων για το σχολικό έτος 2024-25 (Υ.Α. Αρ. Πρωτ.: Φ7/99724/Δ1/ 4-9-2024)
- Καθηκοντολόγιο Εκπαιδευτικών (ΦΕΚ1340/2002 – Φ.353.1/324/105657/Δ1/2002)
- Υφυπουργική απόφαση (Υφ.Α.13423/ΓΔ4, ΦΕΚ 491/Β/4-2-2021).

Άλλες πηγές

- Σχολικός Οδηγός- Για τους γονείς και κηδεμόνες των μαθητών και μαθητριών των Δημόσιων Νηπιαγωγείων και Δημοτικών Σχολείων - Υπουργείο Παιδείας και Θρησκευμάτων

- Διεθνής Σύμβαση για τα Δικαιώματα του Παιδιού (1989) - Συνήγορος του Παιδιού

Ενδεικτικοί εσωτερικοί κανονισμοί σχολείων:

- 6ο Δημοτικό Σχολείο Βριλησίων [ανάκτηση 31/8/2020, [σύνδεσμος](#)]
- 6ο Δημοτικό Σχολείο Καλύμνου [ανάκτηση 31/08/2020, [σύνδεσμος](#)]
- 1ο Δημοτικό Σχολείο Άργους Ορεστικού [ανάκτηση 31/08/2020: [σύνδεσμος](#)]
- Πρότυπο Γυμνάσιο Αναβρύτων [ανάκτηση 31/08/2020, [σύνδεσμος](#)]
-